

■ MANUALE D'USO

JEPSEN

PVR-S2 HD

***High Definition
Satellite Receiver PVR Ready***

INDICE

Avviso	3
Informazioni di sicurezza	4
1 Prima di Iniziare	6
1.1 Caratteristiche	6
1.2 Accessori	6
2 Controlli e Funzioni	8
2.1 Pannello Frontale	8
2.2 Pannello Posteriore	8
2.3 Telecomando	10
3. Collegamenti	12
3.1 Collegamento alla TV	12
3.2 Collegamento alla Parabola	16
4. Panoramica del Menu	18
4.1 Menu Istruzioni	18
4.2 Menu Aiuto	18
4.3 Menu Struttura	19
5. Menu Operazioni	20
5.1 Prima Installazione	20
5.2 Installazione	22
5.3 Opzioni	27
5.4 Canali	30
5.5 Avanzato	32

5.6 Stato	34
5.7 PVR	34

6. Informazioni Generali Visualizzazione **34**

6.1 Banner Informazioni	35
6.2 Cambiare da TV a Radio	36
6.3 Lista Canali TV o Radio	37
6.4 Opzioni	41
6.5 A/V+	42
6.6 Fav	42
6.7 A-Z	43
6.8 EPG	43

7. PVR **44**

7.1 Lista File	44
7.2 Banner PVR	46

Informazioni Supplementari **48**

A.1 Risoluzione dei Problemi	48
A.2 Specifiche Tecniche	49
A.3 Glossario dei Termini	52

Avviso

Leggere attentamente questo manuale e assicurarsi di aver compreso le istruzioni fornite. Per la propria sicurezza, controllare ciò che determinerà ogni azione.

Avvertimenti, Precauzioni e Note

In tutto il manuale, bisogna prestare particolare attenzione ai seguenti segni che indicano situazioni di pericolo.



Precauzioni

Indica una situazione che se non evitata potrebbe danneggiare l'apparecchiatura.



Avvertimento

Indica una situazione azzardata che, se non evitata, potrebbe dare luogo a danno serio.



Nota

Indica informazioni supplementari all'utente per renderlo consapevole dei possibili problemi ed informazioni importanti al fine di aiutarlo ad usare e mantenere l'installazione.

INFORMAZIONE AGLI UTENTI

Ai sensi dell'art. 13, D.Lgs. 25 luglio 2005, n. 151 "Attuazione delle Direttive 2002/95/CE, 2002/96/CE e 2003/108/CE, relative alla riduzione dell'uso di sostanze pericolose nelle apparecchiature elettriche ed elettroniche, nonché allo smaltimento dei rifiuti"



Il simbolo riportato sull'apparecchiatura o sulla sua confezione indica che il prodotto alla fine della propria vita utile deve essere raccolto separatamente dagli altri rifiuti.

L'utente dovrà, pertanto, conferire l'apparecchiatura giunta a fine vita agli idonei centri di raccolta differenziata dei rifiuti elettronici ed elettrotecnici, oppure riconsegnarla al rivenditore al momento dell'acquisto di una nuova apparecchiatura di tipo equivalente, in ragione di uno ad uno.

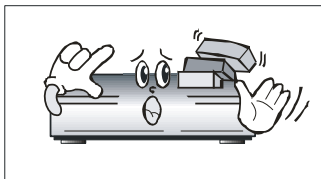
L'adeguata raccolta differenziata per l'avvio successivo dell'apparecchiatura dismessa al riciclaggio, al trattamento e allo smaltimento ambientale compatibile contribuisce ad evitare possibili effetti negativi sull'ambiente e sulla salute e favorisce il reimpiego e/o riciclo dei materiali di cui è composta l'apparecchiatura.

Lo smaltimento abusivo del prodotto da parte dell'utente comporta l'applicazione delle sanzioni amministrative previste dalla normativa vigente.

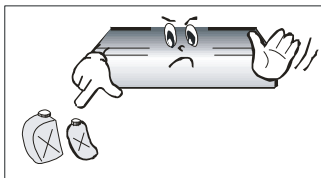
Informazioni di Sicurezza

Questo PVR satellitare digitale è conforme agli standard di sicurezza internazionale.
Per favore leggere attentamente le seguenti precauzioni di sicurezza.

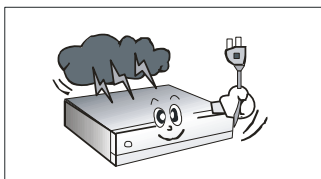
Istruzioni di Sicurezza e Precauzioni



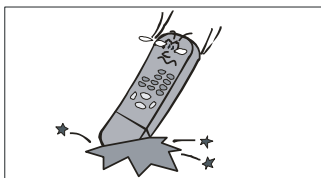
Evitare di porre cose pesanti e di bloccare il passaggio di ventilazione.
(bloccare il passaggio può provocare un incendio)



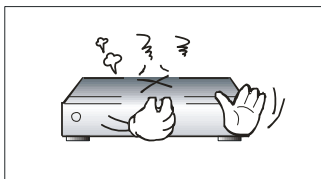
Evitare di lavare la superficie con Benzene o Benzina volatile.
Il colore può essere danneggiato.



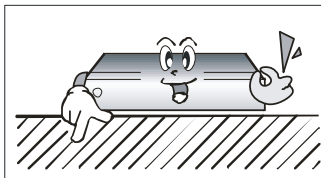
Staccare l'alimentazione e togliere l'antenna in caso di una lunga assenza o durante un temporale.



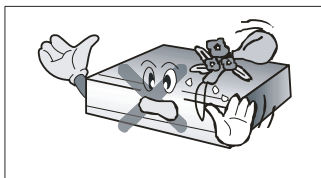
Evitare di far cadere o danneggiare il telecomando.



Se c'è la presenza di fumo o si sente odore di bruciato, bisogna scollegare immediatamente il PVR e contattare il proprio concessionario per un consiglio.



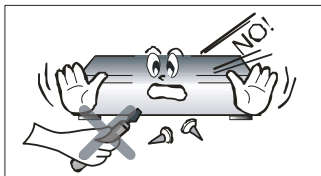
Evitare di porre il PVR su superfici sdruciolevoli e inclinate.



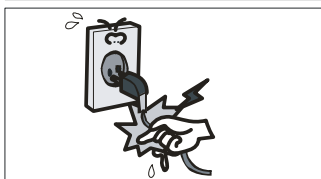
Tenere lontano dall'acqua.



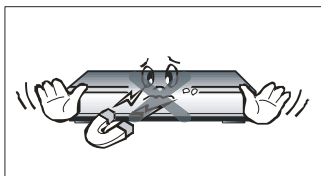
Spolverare spesso il PVR perché polvere o particelle metalliche all'interno del PVR possono provocare incendio e corto circuito.



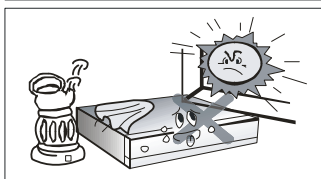
Evitare di disassemblare ed assemblare. Non aprire il PVR.



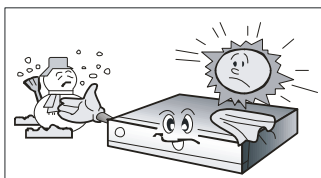
Non afferrare il cavo per scollegare il PVR.
Non trasportare il PVR mentre il cavo di alimentazione è ancora collegato.



Tenere il PVR lontano da articoli magnetici e casse audio.



Porre il PVR in un luogo ben ventilato e lontano dai diretti raggi solari e da umidità.



Evitare di porre il PVR in luoghi con temperatura superiore ai 30C e inferiori ai 5C.

1 Prima di Iniziare

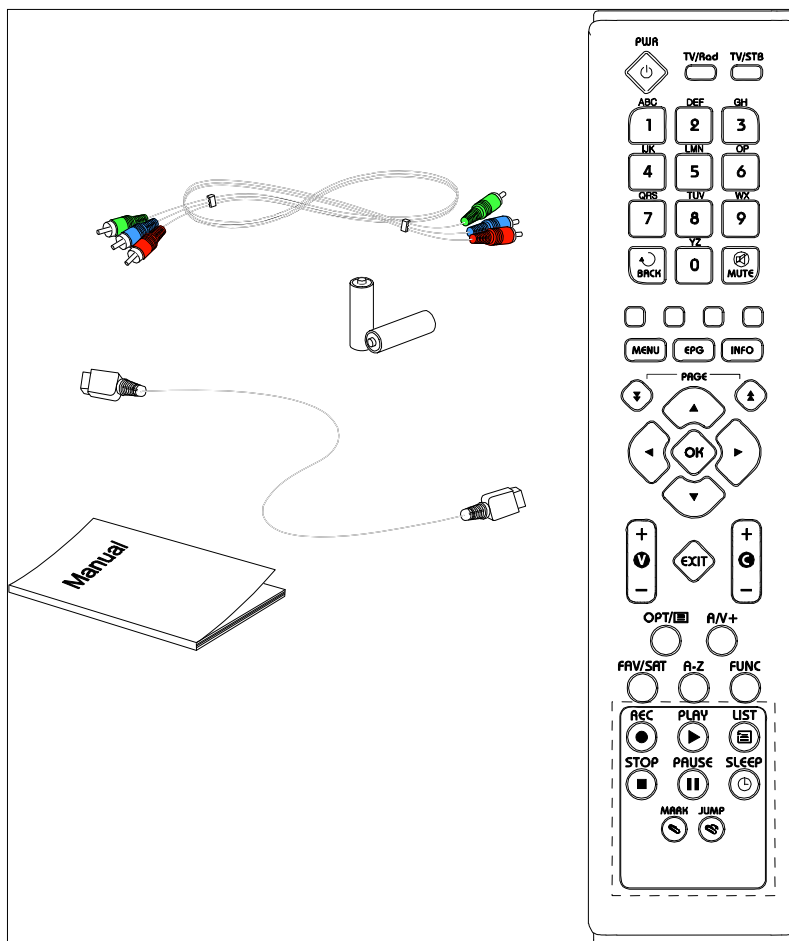
1.1 Caratteristiche

- Schermo Grafico Luminoso
- MPEG-2 & MPEG-4 pienamente conforme DVB
- MPEG-2 Video (MP@ML), MPEG-1 Audio Layer1, Layer2
- LNB Controlling Logic
- SCPC/MCPC ricevibile da satelliti C/Ku-Band
- Tuner digitale con Loop-through
- HDMI, Component, 2 Scarts, Video composito, Audio D/S
- Ampio Symbol Rate 1~45Mbps e Frequenza di ingresso 950 ~ 2150MHz
- Supporta DiSEqC 1.2
- S/PDIF AC3 Audio
- OSD Menu facile da usare con tutte le funzioni
- Interfaccia utente con grafica a 256 colori
- Menu Multi-lingua
- LED Display 4-cifre 7-segmenti
- Formato Schermo variabile (4.3, 16:9) con Pan Vector o Letter Box
- EPG (Electronic Program Guide) per informazioni del canale
- Supporta Teletext e Sottotitoli (VBI & OSD)
- Installazione guidata
- Capacità di memorizzazione multicanali (4000 Canali, 500 Transponders)
- Canali preferiti e funzione di controllo genitori
- porta RS232C per aggiornamento software di sistema, liste canali, ecc.
- 2 porte USB 2.0 per aggiornamento software di sistema, liste canali, ecc.
- Registrazione/Riproduzione sul PVR o PC
- Trasferimento dei dati S/W / Liste Canali attraverso USB 2.0
- Funzioni Marcatori e Salto

1.2 Accessori

- Cavo Video Component
- Cavo HDMI

- Manuale di Istruzioni (questo Manuale)
- Telecomando
- Batterie AAA dry cell x 2

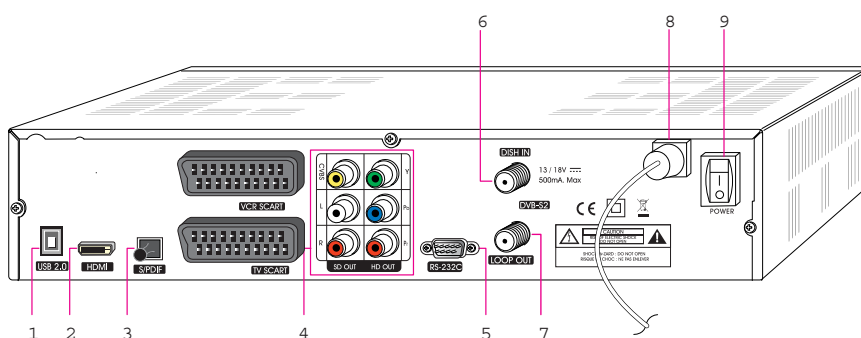


2 Controlli e Funzioni

2.1 Pannello Frontale

Oggetto	Descrizione
1. Pulsante Power	Accende e spegne il PVR.
2 Pulsante Menu/OK	Mostra il menu principale in modalità visione. Attiva gli articoli sottolineati del menu in modalità menu.
3. Pulsante EXIT	Esce dal menu corrente o cancella le attuali operazioni se applicabile.
4. Pulsante CH Up/Down (▲/▼)	Cambia canale in modalità visione e muove il cursore su e giù in modalità menu.
5. Pulsante Volume Up/Down (◀/▶)	aumenta/diminuisce il livello del volume in modalità visione e cambia le impostazioni nella modalità menu.
6. Display (VFD modulo)	Il Display VFD visualizza le informazioni dei canali (5x7 a matrice di punti con icone).
7. porte USB 2.0	Due porte USB. Una sulla parte frontale e un'altra sulla parte posteriore.

2.2 Pannello Posteriore

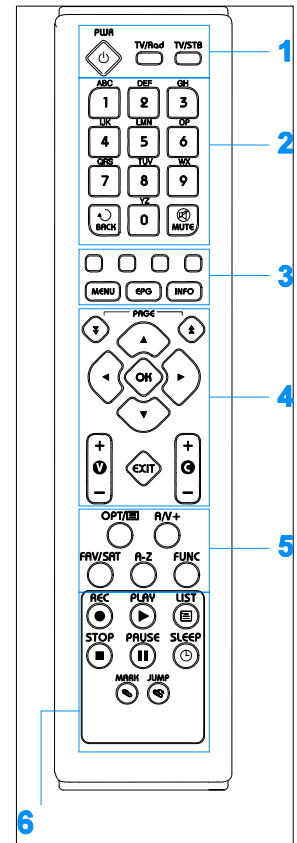


Oggetto	Descrizione
1. USB2.0	Connettore USB2.0
2. HDMI	Collega l'ingresso HDMI del TV o del monitor PC.
3. S/PDIF	Uscita per la connessione ad un amplificatore digitale.
4. Uscita CVBS	Connettore per il collegamento all'uscita video CVBS (Giallo).
Uscita Stereo Audio	Connettore per il collegamento all'uscita audio stereo D/S (Bianco, Rosso).
Uscita YPbPr	Connettore per il collegamento all'uscita video HD component Y/Pb/Pr (Verde, Blu, Rosso).
5. RS-232C	Connettore per il collegamento ad un altro ricevitore o al PC.
6. DISH IN 13/18(14/19)V 500mA Max	Connettore per la Parabola Satellitare.
7. LOOP OUT	Loop Out è una porta d'uscita del segnale d'ingresso della parabola.
8. Presa Elettrica	90~240V AC(Auto-selezione), 50~60Hz. Assicuratevi di controllare le specifiche dell'alimentazione.
9. Cavo di Alimentazione	Interruttore d'alimentazione A/C.

2.3 Telecomando

Tutte le caratteristiche del PVR possono essere controllate con il telecomando.

Pulsanti	Descrizione
1. POWER	Spegne e accende il PVR.
TV/Rad	Cambia da TV a Radio.
TV/STB	Il pulsante TV/STB è usato per spostare da modalità TV a PVR.
2. Pulsanti NUMERICI (0 ~ 9)	Selezionano i canali o possono essere usati come tasti di ricerca alfabetica nelle liste di ricerca canali.
BACK	Sposta al canale precedente.
MUTE	Attiva o disattiva l'audio.
3. RED (●)	Per il Televideo.
GREEN (●)	
YELLOW (●)	
BLUE (●)	
MENU	Mostra il menu principale del PVR e esce dal livello interno fino alla modalità visione.
EPG	Mostra la guida dei canali TV/Radio.
INFO	Mostra le informazioni del Banner e dell' EPG.

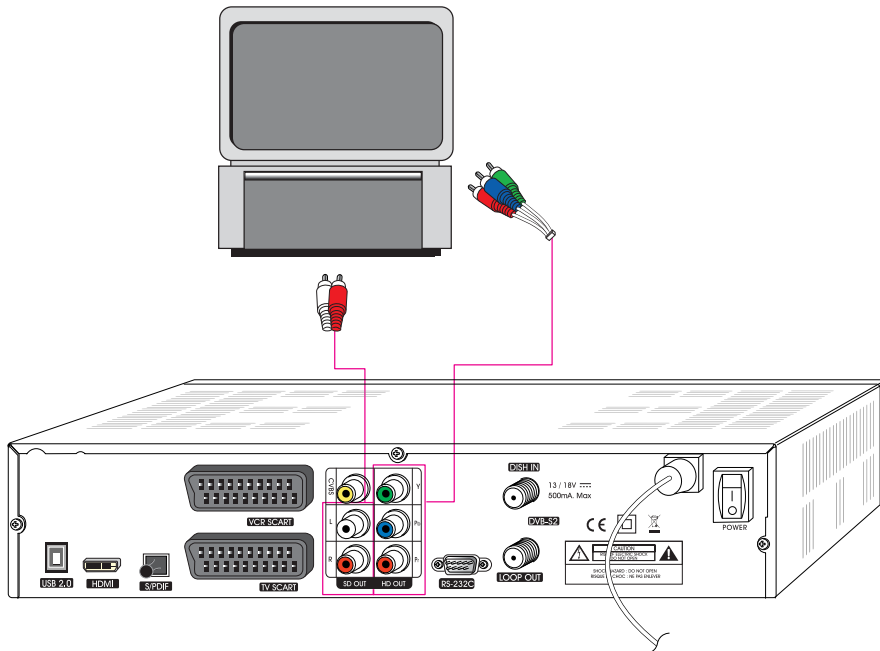


Pulsanti	Descrizione
4. ◀/▶ (/)	Muove da sinistra a destra o cambia le impostazioni in modalità menu. Cambia i canali in modalità visione.
▲/▼ (/)	Muove su e giù in modalità menu.
OK (OK)	Conferma le scelte e/o seleziona gli articoli del menu sottolineati. Durante la visione della Tv o l'ascolto delle radio premendo il tasto OK appare la lista canali.
V+/-	Cambia il livello del volume in modalità visione.
Page +/- (/)	Seleziona altre pagine di menu con sotto pagine.
C+/- , EXIT	Cambia i canali in modalità visione. Torna Indietro o esce dal menu del PVR.
5. Opt	Seleziona la scelta come la lingua Audio, la lingua del televideo e la lingua dei Sottotitoli.
A/V+	Seleziona la modalità video (4:3, 4:3 Letter Box, 16:9) e la modalità audio (Sinistra, Destra, Stereo e Misto).
FAV/SAT	Seleziona il gruppo dei satelliti o dei favoriti.
A-Z	Elenca automaticamente i canali in ordine alfabetico.
FUNC	Seleziona le modalità video 576p/720p/1080i.
6. REC (Registra)	Registra il canale.
PLAY	Esegue il file registrato.
PAUSE	Mette in modalità pausa.
STOP	Ferma la riproduzione.
LIST	Mostra la lista dei file registrati.
MARK	Imposta marcatori.
JUMP	Salta al marcatore.
SLEEP	Spegne il PVR all'ora impostata.

3. Collegamenti

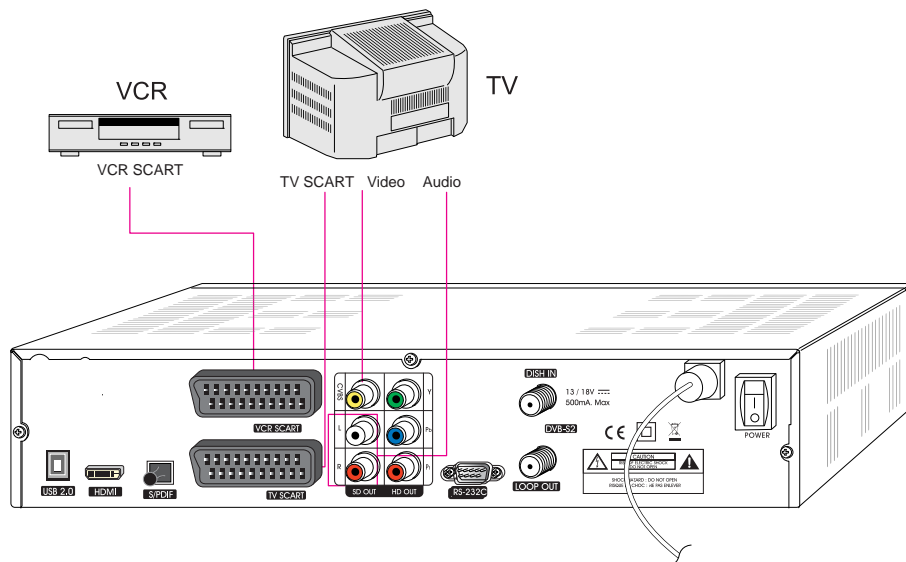
3.1 Collegamento alla TV

< Collegamento ad un Televisore digitale che supporta la risoluzione HD (1080i, 720p, 576p e 576i) con porta YPbPr >



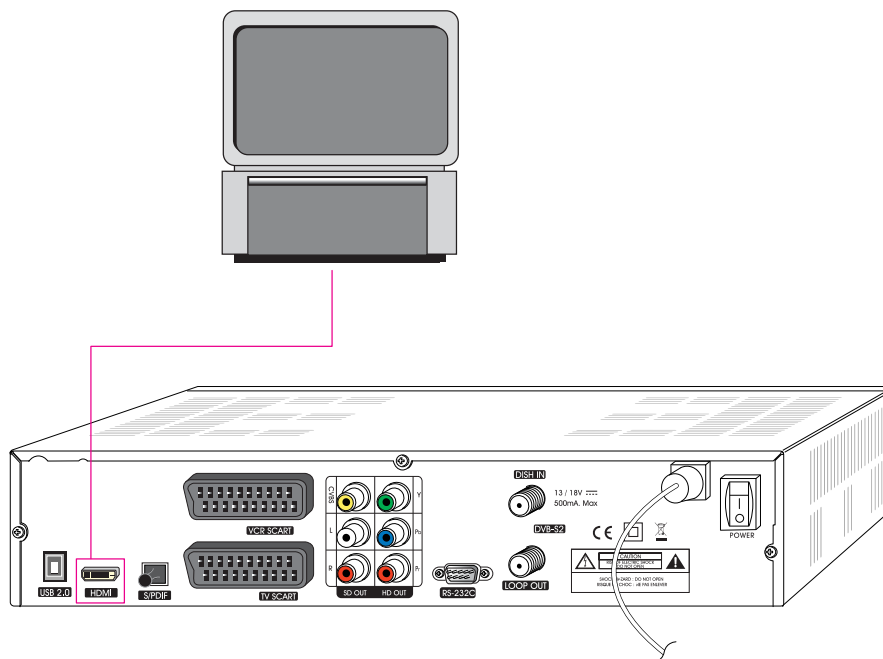
1. Collegare l'uscita YPbPr e l'uscita audio L/R del PVR all'ingresso YPbPr e all'ingresso audio L/R della TV.
2. Impostate la modalità uscita video del PVR a 1080i o 720p o 576p usando il tasto **FUNC** del telecomando.
Per favore controllate il manuale della TV relativamente ai dettagli sul metodo di collegamento dell'ingresso YPbPr.

<Collegamento del PVR al Televisore e al Videoregistratore con cavi SCART >



1. Collegare il video e l' audio della TV al video e all' audio. Collegare, rispettivamente, il connettore rosso e quello bianco all'Audio R e all'Audio L e il giallo alla porta Video.
2. Collegare la TV SCART al connettore SCART in basso con un cavo SCART.
3. Collegare la VCR SCART al connettore SCART in alto con un cavo SCART.
4. Andare alla sezione 3.2, Collegare la Parabola, quindi, collegate la vostra parabola.

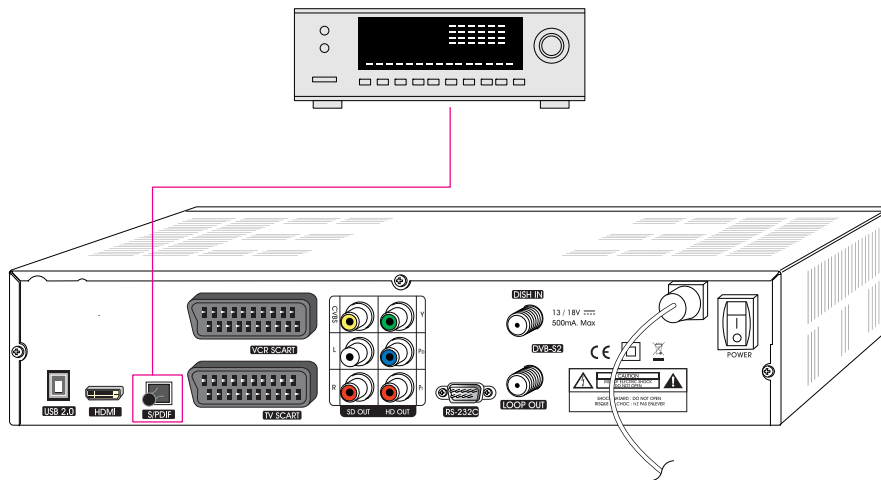
< Collegamento al monitor del Computer o ad un Televisore digitale con porta HDMI >



1. Collegare l'uscita HDMI del PVR all'ingresso HDMI del monitor o della TV.
2. Impostare la modalità dell'uscita video del PVR a 1080i o 720p o 576p usando il tasto **FUNC** del telecomando.

Per un miglior accesso ai canali HD alla più alta risoluzione disponibile, usare questo metodo di collegamento.

< Collegamento ad un ricevitore A/V (amplificatore digitale Dolby) >

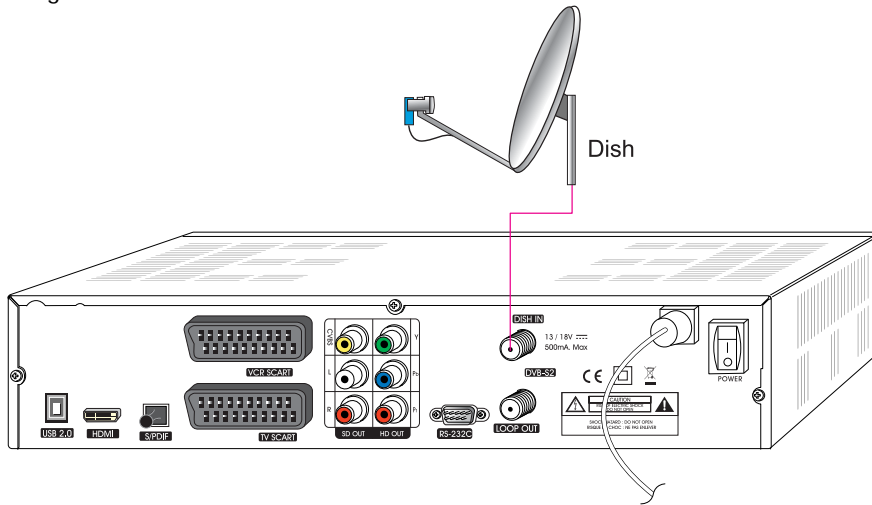


1. Collegare l'uscita audio ottica digitale del PVR al ricevitore A/V.
2. Andare al menu dell'uscita TV e impostare "Dolby Digital (DD)" per abilitarla.

3.2 Collegamento alla Parabola

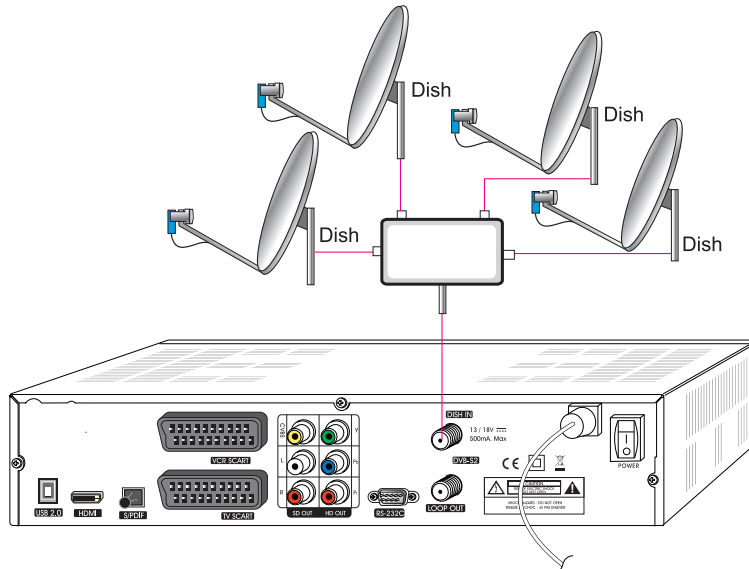
<Parabola>

Collegare il cavo di antenna del Satellite al connettore DISH IN.



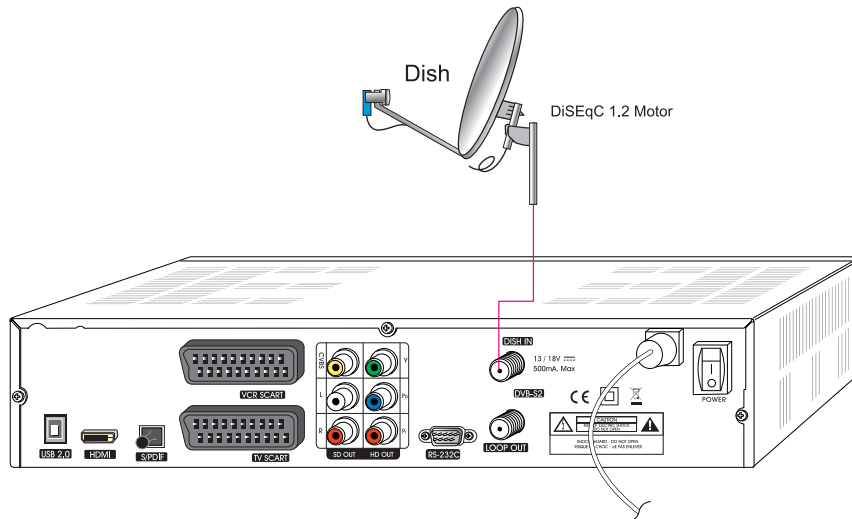
< Parabole fisse che usano un commutatore DiSEqC >

Collegare l'uscita di DiSEqC 1.0 al connettore DISH IN del PVR.



< Parabola motorizzata che usa DiSEqC 1.2 >

Collegare l'uscita di DiSEqC 1.2 al connettore DISH IN del PVR.



4. Panoramica del Menu

4.1 Menu Istruzioni



Premere il tasto **MENU** per mostrare il menu principale. Si può selezionare il sub menu usando i tasti **▲/▼/◀/▶**. I sub menu selezionati diventano luminosi. Non appena selezionato il sub menu desiderato premere il tasto **OK**. Se si desidera ritornare al menu precedente, premere il tasto **EXIT**. Se si desidera ritornare alla schermata dal vivo, premere il pulsante Menu.

4.2 Menu Aiuto

Nel menù sono mostrate brevi informazioni alla fine della schermata.



: Usare il tasto **▲/▼**.

: Usare i tasti **▼/▲**.

◀/▶ : Usare il tasto **◀/▶**.

: Usare il tasto **OK**.

Opt **AV+** **Fav** : Usare i tasti **Opt**, **A/V+**, **Fav**.

: Usare il tasto **exit**.

: Tasti numeri **0-9** tasto **◀**.

4.3 Menu Struttura

Nel menu, sono mostrati informazioni brevi in fondo allo schermo.

Installazione

Parabola: Seleziona la parabola e le impostazioni LNB per la ricerca dei canali.

Scansione automatica: Cerca tutti i canali automaticamente senza inserire i parametri.

Scansione manuale: Cerca il canale manualmente tramite l'inserimento dei parametri da parte dell'utente.

Edita Transponder: Cancellare, editare o aggiungere Transponder nel satellite.

Opzioni

Uscita TV: Seleziona l'uscita video o audio.

Lingua: Seleziona la lingua del menù, audio e lingua sottotitoli.

Impostazioni Ora: Imposta l'ora attuale.

Controllo Genitori: Cambia la password e seleziona la classificazione di censura OSD

OSD Display: Imposta il tempo e la trasparenza dell' OSD.

Canale

Ordinamento: Permette di scegliere il tipo di ordinamento dei canali, ad esempio per Transponder, Rete, CAS.

Prenotazione: Permette di prenotare i canali da registrare ad un'ora prescelta.

Cancella: Permette di cancellare i canali, ad esempio Favoriti, TV/Radio CAS, ecc.

Avanzato

Ripristina Predefiniti di Fabbrica: Ripristina il PVR ai valori predefiniti.

Caricamento Canali: Trasferisce la lista canali da PVR a ricevitore o PC.

Caricamento S/W: Trasferisce il software da PVR a ricevitore o PC.

Trasferimento USB: Trasferisce le liste canali o il software da PVR a PC o da PC a PVR.

Stato

Informazioni: Per controllare la versione del PVR.

CI Slot 1,2: Per controllare le information del CI.

PVR

- Impostazioni di registrazione: Imposta il tempo di registrazione predefinito sull' HDD.
- Informazioni HDD: Controlla la capacità dell' HDD.
- Formattazione HDD: Formatta l'HDD permanentemente.

5. Menu Operazioni

5.1 Prima Installazione

Si può installare il PVR usando la 'Prima Installazione' che permetterà un' installazione guidata.

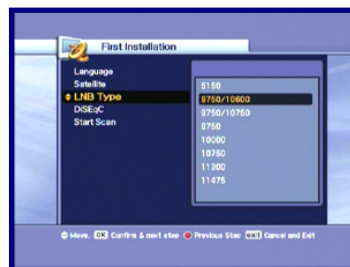
1. Selezionare la lingua desiderata usando i tasti ▲/▼.
2. Premere il tasto **OK** per confermare e passare alla procedura successiva.



1. Selezionare il satellite desiderato usando i tasti ▲/▼.
2. Premere il tasto **OK** per confermare e passare alla procedura successiva.



1. Selezionare il tipo di LNB usando i tasti ▲/▼.
2. Premere il tasto **OK** per confermare e passare alla procedura successiva.

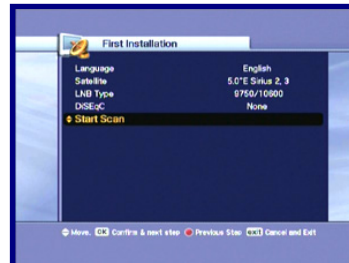


1. Se viene usato uno commutatore DiSEqC 1.0, selezionare l'opzione DiSEqC usando i tasti ▲/▼.
2. Premere il tasto **OK** per confermare e passare alla procedura successiva.



1. Dopo che tutte le impostazioni sono state ultimate. Premere il tasto per iniziare la scansione.

Se si desiderano maggiori dettagli relativamente a ogni procedura bisogna riferirsi al punto 5.2.



- Tasto di ripristino: Se si desidera ritornare al passo precedente, premendo il tasto **ROSSO** è possibile ripristinare le opzioni.
- Tasto **CANCEL** e **EXIT**: Se si desidera saltare 'Prima Installazione', premere il tasto **EXIT**.

5.2 Installazione

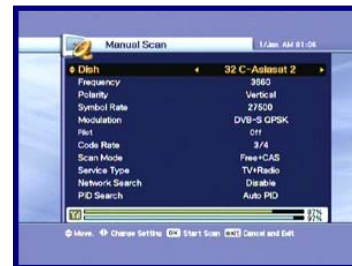
5.2.1 Parabola

1. Premere il tasto **MENU** per mostrare il menu principale.
2. Premere il tasto **OK** sul sub-menu. Appare la finestra della password. Tutti i sub menu come Parabola, Scansione automatica, Scansione manuale ed edita Transponder sull'Installazione sono protetti da una password. La password predefinita è "0000".



Usando i tasti **▲/▼**, ci si può muovere su e giù in questa modalità.

In qualsiasi campo, tipo Parabola, Satellite, Transponder, ecc., premere i tasti **◀/▶**.



1. Premendo i tasti **◀/▶**, le schermate di destra mostreranno le liste dei 32 satelliti preselezionati.
2. Selezionare il satellite desiderato e premere il tasto **OK**. Quindi si posizionerà nella colonna del satellite desiderato. Nel caso in cui non si riuscisse a trovare il satellite desiderato, selezionare qualsiasi satellite e premere il tasto **OK**.



1. Premere i tasti **◀/▶** per guardare le liste pre-programmate dei satelliti. Premere il tasto **OK** sostituire l'attuale satellite con il satellite selezionato.



1. Premere i tasti ◀/▶, le schermate a destra mostreranno le liste dei trasponder.

2. Premere il tasto OK per selezionare altri trasponder. Se si selezionano i nomi dei satelliti, la lista del trasponder cambierà automaticamente, a seconda del nome del satellite selezionato.



1. Selezionare un tipo di LNB Power usando i tasti ◀/▶. E' possibile selezionare i valori dell' LNB Power normalmente a 13/18V o se la distanza tra l'antenna e il PVR è superiore a 60m, si possono selezionare i valori dell' LNB Power a 14/19V.



1. Selezionare il tipo di valore LNB.

Se si è selezionato Utente Singolo o Utente Duplice, bisogna entrare direttamente nel valore di frequenza dell'LNB e premere il tasto OK. Se si seleziona il Tipo di valore LNB come 9750/10600, 9750/10750 o Utente Duplice, il valore 22KHz viene fissato in modalità automatica, in altri casi è possibile selezionare un valore a seconda dell'uso dell'interruttore di tono a 22KHz.



1. Selezionare il tipo di commutatore se usato.

2. Se viene usato un commutatore DiSEqC 1.0, selezionare Tipo.

3. Selezionare uno degli ingressi DiSEqC dalle Opzioni.



1. Selezionare il tipo di commutatore.
2. Se viene usato un commutatore DiSEqC 1.1 , selezionare SMATV.
3. Inserire il valore numerico (950~2150).



1. Selezionare il tipo di commutatore.
2. Se viene usato un sistema motorizzato DiSEqC 1.2 , selezionare Motore.
3. Cambiare posizione del proprio Motore tramite le Opzioni.



Opzioni DiSEqC 1.2

- Per spostare da Ovest a Est : Premere il tasto ◀/▶ per muovere il motore.
 - Posizione Store: Premere il tasto per salvare la posizione attuale.
 - Andare a posizione: Premere il tasto per spostare il motore alla posizione salvata.
 - Andare a Referenza: Premere il tasto per spostare il motore alla posizione 0.
 - Limite d'impostazione Ovest: Premere il tasto per fissare il limite Ovest.
 - Limite d'impostazione Est: Premere il tasto per fissare il limite Est.
 - Abilitare i limiti: Premere il tasto per cambiare il limite.
- (Impostazione limite Ovest & Impostazione limite Est possono essere resi disponibili con Disabilita stato di Limite)

1. Selezionare il tipo di commutatore.
2. Se viene usato un sistema motorizzato USALS, selezionare dal tipo commutatore usando i tasti ◀/▶.
3. E' possibile cambiare la posizione del proprio motore USALS tramite le Opzioni.



- Andare su Posizione: Premere il tasto per spostare il motore alla posizione calcolata dalla longitudine e dalla latitudine.

5.2.2 Scansione Automatica

E' possibile cercare i canali offerti dal satellite per il quale la propria antenna è stata configurata.

1. Selezionare il satellite per la scansione usando i tasti ▲/▼ e premere il tasto **OK**.
2. Il segno di controllo indica quale satellite è stato segnato per la scansione.
3. Premere i tasti ◀/▶ per selezionare l'opzione di scansione usare i tasti ▲/▼ e premere il tasto **OK**.
4. Se si desidera eseguire la scansione del satellite, posizionarsi su "Avvia Scansione" e premere il tasto **OK**.



1. Selezionare Free+CAS o CAS usando i tasti ▲/▼/◀/▶.
2. Premere il tasto **ROSSO**, per aprire la finestra del CAS.
3. Selezionare il tipo di CAS usando i tasti ▲/▼.
4. Premere il tasto **OK**.
5. Se si desidera effettuare la scansione del satellite, posizionarsi su "Avvia Scansione" e premere il tasto **OK**.



1. La finestra a sinistra mostra i canali TV mentre la finestra a destra mostra canali Radio durante la scansione. I nomi dei canali di colore bianco sono canali nuovi scaricati nel tuo ricevitore. Nomi di canale di colore nero sono canali già esistenti.



1. Premendo il tasto **OK** durante la scansione dei canali si aprirà la finestra POP UP.
2. Non appena la scansione dei canali sarà completata, apparirà un menu simile POP UP.
3. Se si desidera salvare i canali aggiornati, selezionare "Si".



5.2.3 Scansione Manuale

1. Cambiare i valori specifici dei quali si desidera effettuare la scansione.
2. Premere il tasto **OK** per iniziare la scansione manuale.

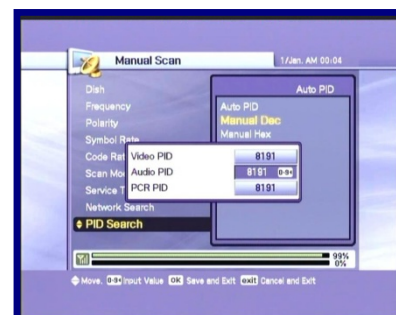


- Parabola: Il satellite di riferimento per la scansione manuale.
- Frequenza: La frequenza del transponder che si desidera trovare manualmente.
- Polarità: La polarità del transponder che si desidera trovare.
- Symbol rate: il symbol rate del transponder che si desidera trovare. (DVB-S QPSK, DVB-S2 QPSK e DVB-S2 8PSK)
- Pilot: Parametro per il DVB-S2 (soltanto in modulazione DVB-S2)
- Code rate: Il code rate del transponder che si desidera trovare.
- Modalità scansione: Nella modalità Canale Free, il ricevitore esegue la scansione di tutti i canali senza codifica.
- Tipo di servizio: La selezione di TV , Radio o TV&Radio.
- Ricerca di rete: Se abilitato, il ricevitore cerca più transponders usando la tabella indice di rete.
- Ricerca PID: Ricerca usando l'Auto PID, Dec manuale, Hex manuale.

1. Se viene selezionata l'opzione Dec manuale, apparirà una finestra pop up.
2. Inserire il valore di Video PID, Audio PID e PCR PID con i tasti numerici.
3. Premere il tasto **OK** per avviare la scansione dei PIDs o premere il tasto **EXIT** per chiudere la finestra pop up.



1. Se viene selezionata l'opzione HEX Manuale, apparirà una finestra pop up.
2. Inserire il valore di Video PID, Audio PID e PCR PID con i tasti numerici.
3. Premere "Eseguito" sulla finestra pop up per salvare i PIDs o premere il tasto **EXIT** per chiudere la finestra.



5.2.4 Edita Transponder

1. Premere il tasto **ROSSO** per selezionare il satellite sulla schermata a sinistra o il transponder sulla schermata a destra.

2.

Selezionare tra Cancellare, Editare o Aggiungere, dalla finestra pop up. (Il satellite e il transponder non possono essere cancellati se i canali del satellite selezionato sono già stati memorizzati).

3. Premendo il tasto **OK** il cambio sarà salvato e poi uscirà.



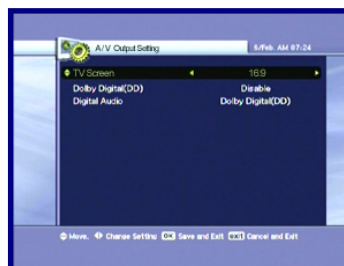
5.3 Opzioni

5.3.1 Imposta Uscita A/V

1. Selezionare le opzioni di uscita TV usando i tasti **▲/▼/◀/▶**.

2. Premendo il tasto **OK** il cambio sarà salvato e poi uscirà.

- Schermo TV: Selezionare il formato dello schermo del proprio televisore (4:3, 4:3 Letter Box, 16:9).
- Dolby Digital(DD) : Impostare il canale per mostrare il segnale audio e video sul proprio Televisore.
- Audio Digitale: Selezionare "Dolby Digital (DD)" o "PCM" per l'uscita audio SPDIF.



5.3.2 Lingua

1. Selezionare le opzioni della lingua usando i tasti **▲/▼/◀/▶**.

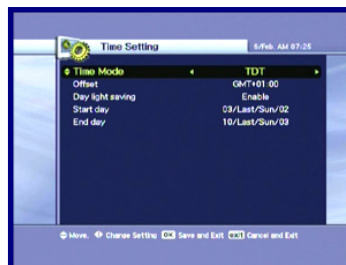
2. Premere il tasto **OK** per cambiare la lingua selezionata.

- Display : Permette di cambiare la lingua usata nell'OSD e nel Menu.
- Audio 1-2: Permette di cambiare la lingua che si sta ascoltando dall'ingresso audio.
- Sottotitolo 1-2: Permette di cambiare la lingua dei sottotitoli che si stanno guardando.



5.3.3 Impostazione Ora

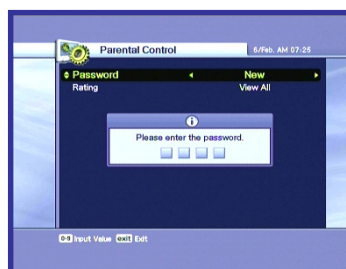
1. Impostare l'ora attuale usando i tasti ▲/▼/◀/▶.
2. Premendo il tasto **OK**, il cambio sarà salvato e poi uscirà.



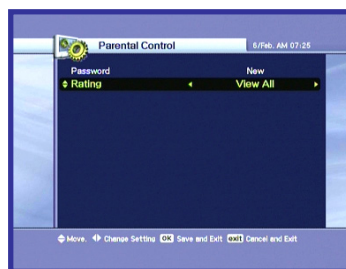
- Modalità Ora (TDT, utente).
- TDT: Riceve l'ora dall'emittente.
- UTENTE: L'ora viene impostata direttamente dall'utente.
- Offset: Imposta la differenza oraria tra GMT e l'ora attuale.
- Ora Solare: La modalità Ora Solare funzionerà solo se verrà abilitata.
- Fine Ora Solare: La modalità Fine Ora Solare funzionerà solo se verrà abilitata.
- Si consiglia di selezionare 'Modalità Utente' nel Menu 'Modalità Tempo' per una più precisa registrazione con il timer.

5.3.4 Controllo Genitori

1. Se si desidera cambiare la password bisognerà premere i tasti ◀/▶ ed apparirà un messaggio che richiederà l'immissione di una nuova password.
2. Cambiare la password con una nuova tramite i tasti numerici.
3. Al fine di essere sicuri che il cambiamento è stato effettuato, vi sarà probabilmente richiesto di inserire la password un'altra volta.



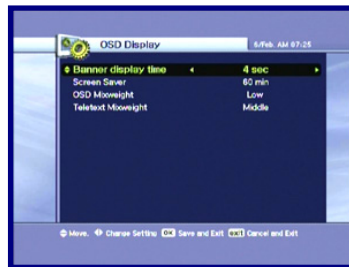
1. Selezionare il livello rating desiderato usando i tasti ◀/▶.
2. Premere il tasto **OK** per salvare e uscire. La modalità Rating permetterà di bloccare il canale a seconda dell'età che è stata impostata.



- Vedere tutto: Tutti i canali possono essere guardati.
- 7: I canali sono bloccati sotto l'età di 7 anni.
- 12: I canali sono bloccati sotto l'età di 12 anni.
- 15: I canali sono bloccati sotto l'età di 15 anni.
- 18 : I canali sono bloccati sotto l'età di 18 anni.
- Inserire una password per vedere i canali che sono stati bloccati per il livello d'età.

5.3.5 Impostazioni OSD

1. Selezionare le opzioni usando i tasti ▲/▼/◀/▶.
2. Premere il tasto **OK**, l'attuale stato di cambiamento verrà salvato e poi uscirà.

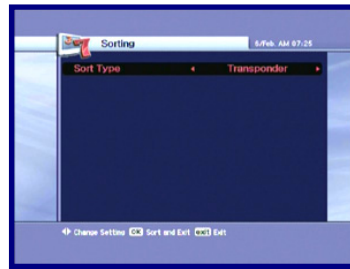


- Tempo di visualizzazione del banner: Il Banner scomparirà non appena trascorso il tempo impostato (1~9).
- Salva Schermo : Il Salva Schermo è una funzione di protezione del vostro televisore in caso lo usate molto come radio (Disabilitato, 5, 10, 20, 30, 60, 120 minuti).
- Trasparenza OSD: Selezionare il tipo di trasparenza del OSD (basso, medio, alto).
- Trasparenza Teletext: Selezionare il tipo trasparenza del Televideo (basso, medio, alto).

5.4 Canali

5.4.1 Ordinamento

1. Selezionare il tipo di ordinamento usando i tasti ◀/▶.
2. Premendo il tasto **OK**, l'attuale stato di cambiamento verrà salvato e poi uscirà.



- Transponder : I canali sono ordinati per trasponder.
- Rete: I canali sono ordinati per rete.
- CAS: I canali sono ordinati per Canali Free e Canali codificati.

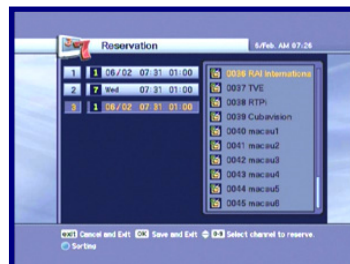
5.4.2 Prenotazione

E' possibile riservare un canale all'ora desiderata. In questa modalità è possibile riservare fino a 8 canali.

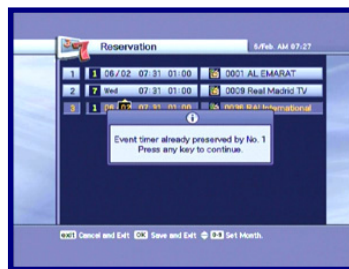
1. Premere il tasto **ROSSO** per editare il canale riservato. Poi i tasti ▲/▼/◀/▶ per l'impostazione della riserva effettuata.









1. Per aggiungerne di più, premere il tasto **VERDE**. Premere il tasto **GIALLO** per cancellare la riserva.
2. Non appena tutte le impostazioni sono state effettuate, premere il tasto per salvare e uscire.




Se verrà duplicato con il Timer che era già stato registrato nella lista di riserva prenotazione, apparirà un messaggio di allarme comunicando che non è possibile registrare. In questo caso bisognerà registrare una riserva in un altro timer.

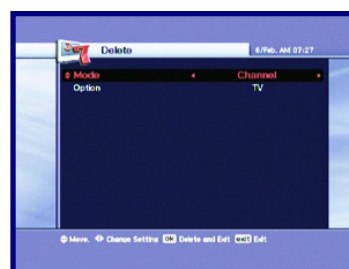


- 1** : Solo una volta (dopo che l'azione sarà eseguita, l'evento sarà cancellato dalla lista).
-  : Esecuzione un giorno alla settimana
-  : Esecuzione fine-settimana
- 7** : Esecuzione settimanale
- 30** : Esecuzione giornaliera
-  : Canale radio (FTA, CI)
-  : Canale radio
-  : Canale TV (FTA, CI)
-  : Canale TV

5.4.3 Cancella

E' possibile cancellare i canali. E' possibile selezionare modalità non solo come Canale e Favorito, ma anche opzioni come TV, Radio, ecc.

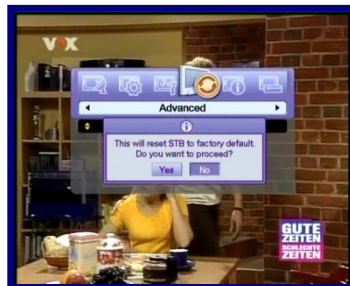
1. Selezionare la modalità e l'opzione con la quale si desidera cancellare i canali usando i tasti ▲/▼/◀/▶.
2. Premere il tasto  per cancellare e uscire.



5.5 Avanzate

5.5.1 Ripristina Predefiniti di Fabbrica

1. Se si desidera cambiare le impostazioni con i valori predefiniti, premere il tasto **OK** e apparirà la seguente finestra di conferma.
2. Selezionando "Sì", il PVR sarà ripristinato con i valori predefiniti.



5.5.2 Caricamento Lista Canali

1. Collegare il PVR con un' altro ricevitore o PC tramite il cavo RS-232.
2. Per l'apparecchio ricevente, spegnere il pulsante **AC** e accenderlo nuovamente.
3. E' possibile guardare lo stato di trasferimento del software.



5.5.3 Caricamento S/W

1. Collegare il PVR ad un altro ricevitore o PC tramite il cavo RS-232.
2. Per l'apparecchio ricevente, spegnere il pulsante **AC** e accenderlo nuovamente.
3. E' possibile guardare lo stato di trasferimento del software.



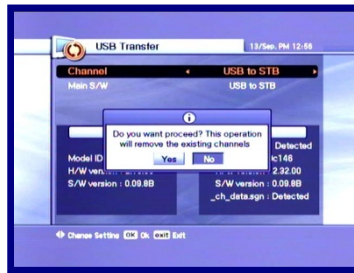
5.5.4 Trasferimento USB

Tramite l'interfaccia USB nel pannello frontale, è possibile trasferire le liste dei canali e il sistema software con una Pen Drive o un Hdd USB.

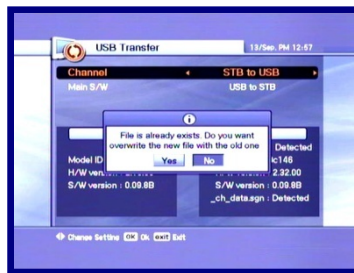
1. Selezionare il tipo di dati, la sorgente e la destinazione (USB-PVR o PVR-USB) e premere il tasto **OK**.



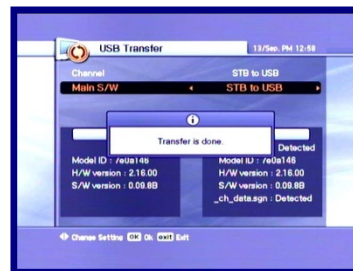
2. I dati esistenti, saranno rimossi e saranno sostituiti dai nuovi dati.



3. Se ci sono già dei dati apparirà una finestra sullo schermo. Se selezionate "Sì", i dati saranno trasferiti. La finestra rimarrà sullo schermo durante il trasferimento dei dati. Bisogna mantenere il collegamento USB fino a che il trasferimento dei dati non sarà effettuato.



4. Una finestra di conferma apparirà sullo schermo della TV non appena il trasferimento dei dati sarà effettuato.



5.6 Stato

5.6.1 Informazioni Sistema

1. E' possibile guardare le informazioni di sistema come ID Model, Versione Hardware, versione Software e versione Loader.



5.7 PVR

5.7.1 Impostazioni Registrazione

1. Si può impostare la funzione Time Shift per Abilitare o Disabilitare. Si può impostare il tempo di registrazione Predefinito.

Time shift : Se il Time shift è abilitato, ogni qualvolta l'utente cambia il canale, il Time shift viene attivato automaticamente. Se viene disabilitato, il Time shift non funziona. Per far funzionare il Time shift in AV bisogna usare il tasto **PAUSE**.

Tempo di registrazione Predefinito: E' impossibile impostare il tempo di registrazione Predefinito tra 5 minuti e 10 ore.



5.7.2 Informazioni HDD

1. E' possibile vedere la capacità dell' HDD come la dimensione totale, la dimensione libera, la dimensione usata e il nome del modello dell'HDD.



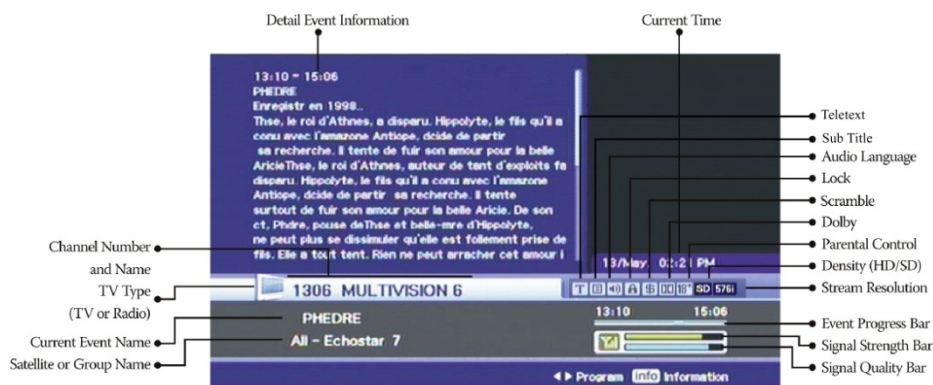
5.7.3 Formattazione HDD

1. Premendo il tasto **OK**, è possibile cancellare definitivamente tutti i files dell'HDD.



6. Panoramica Informazioni Generali

6.1 Banner Informazioni



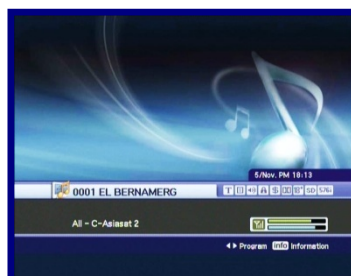
1. Ogni qualvolta si premerà il tasto **INFO**, apparirà per alcuni secondi la finestra relativa banner delle informazioni.



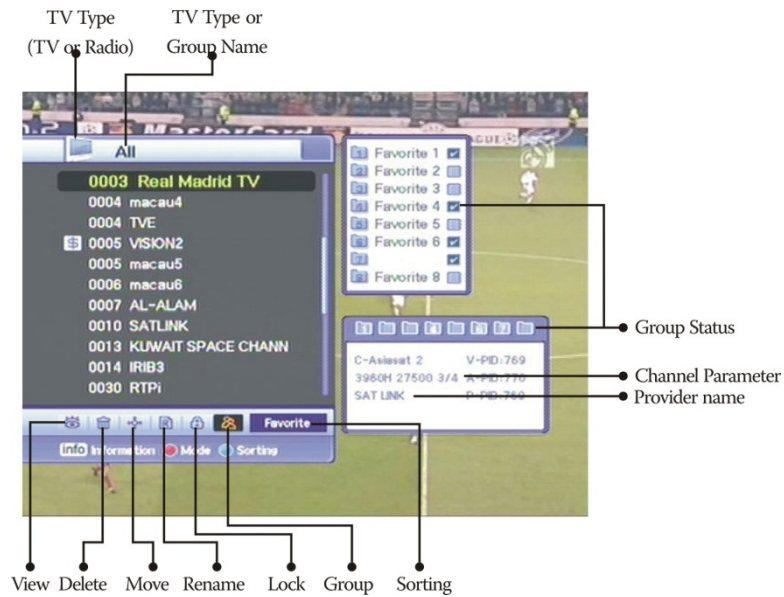
1. Premendo il tasto **INFO** nuovamente sul banner, apparirà la finestra relativa ai dettagli EPG.
2. Premendo il tasto **OK** compariranno sia le informazioni che la finestra dell'EPG.
3. Premere i tasti **P+-** si può cambiare canale.
4. Se '**▶**' esiste sul Banner, premere il tasto **◀/▶** per vedere le informazioni EPG del prossimo evento.

6.2 Come cambiare TV & Radio

Mentre si sta guardando la Tv o si sta ascoltando la radio, si possono selezionare sia la TV che la Radio usando il tasto **TV/Rad.**



6.3 Lista Canali TV o Radio



6.3.1 Modalità Visione

Mentre si sta guardando la TV o si sta ascoltando la Radio, è possibile vedere la lista dei canali. Premere il tasto **OK** per vedere la lista dei canali. Si possono vedere diverse icone alla fine della lista canali.

Ogni icona ha una funzione speciale e conveniente per utente. Se si desidera cambiare la modalità, premere il tasto **Opt** per andare all'icona desiderata.

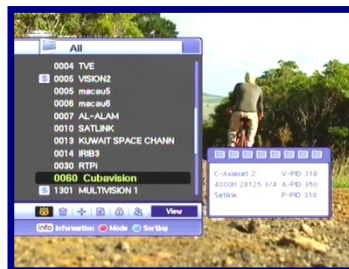
1. Premere il tasto **OK** o il tasto **A-Z**. Se si desidera vedere la lista dei canali ordinati premere il tasto **A-Z**.
2. Premere i tasti **▲/▼** per muovere il cursore.
3. Premere il tasto **OK** per guardare il canale desiderato.
4. Se si desidera nascondere la lista dei canali, premere il tasto **OK**.



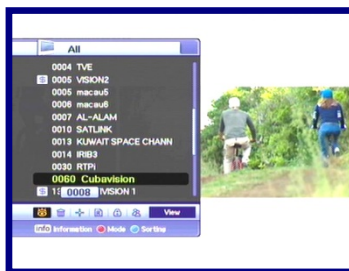
- Quando si desidera ordinare i canali, premere il tasto **A-Z**.
- Quando si desidera cambiare la modalità di TV/Radio, premere il tasto **TV/Rad**.
- Quando si desidera guardare la successiva o precedente pagina dei canali, premere i tasti **P+-**.

1. Premere il tasto **INFO** per vedere le informazioni relative ad un canale selezionato.

2. Premere il tasto **EXIT** per nascondere le informazioni.



1. Se si conosce il corretto numero del canale che si desidera vederlo, selezionare il numero usando i tasti numerici.

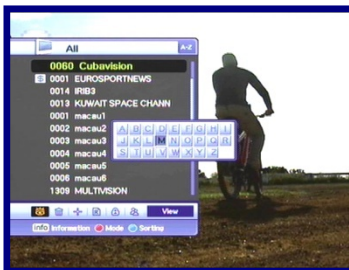


1. Se si desidera dare un'ordine alfabetico, bisogna cambiare lo stato di ordinamento della lista e premere i tasti A-Z sulla lista canali o sullo schermo dal vivo.

2. Premere i tasti numerici e apparirà la tabella dell'alfabeto.

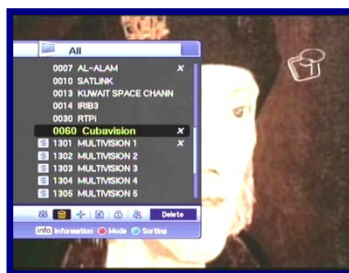
3. Si può selezionare l'Alfabeto usando i tasti numerici chiave (1-9) o i tasti ▲/▼/◀/▶.

4. Premere il tasto **OK**. Se il canale selezionato tramite i tasti alfabetici non esiste, non vi sarà alcun cambiamento.



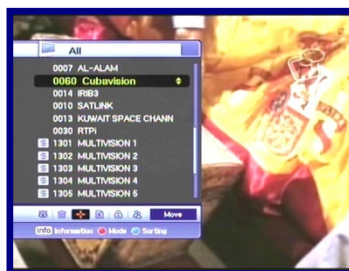
6.3.2 Modalità Cancellazione

1. Selezionare l' icona di cancellazione usando il tasto **Opz.**
2. Selezionare il canale che si vuole cancellare usando i tasti ▲/▼. Premere il tasto **OK** .
Controllare che il nome del canale a destra dello schermo sia evidenziato.
3. Premere il tasto **EXIT** per salvare e uscire.



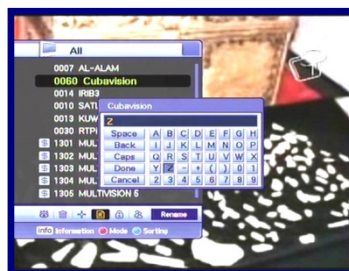
6.3.3 Modalità Sposta

1. Selezionare l'Icona Sposta usando il tasto **Opz.**
2. Selezionare il canale che si desidera collocare in un'altra posizione.
3. Premere il tasto **OK** , poi un segnale che indica "sposta" apparirà a destra del nome del canale.
4. Impostare la nuova posizione usando i tasti ▲/▼.
5. Se si desidera completare lo spostamento del canale, premere il tasto **OK** . Successivamente il segno "sposta" scomparirà dalla parte destra del nome del canale.
6. Premere il tasto **EXIT** per salvare e uscire.



6.3.4 Modalità Rinomina

1. Selezionare l'icona "Rinomina" usando il tasto **Opz.**
2. Selezionare il canale da rinominare e premere il tasto **OK** e apparirà sullo schermo un finestra per il nome da editare.
3. Si può scrivere ogni lettera del nome del canale usando i tasti ▲/▼/◀/▶ e il tasto **OK** .
4. Dopo che il canale è stato rinominato, selezionare Done Tab e poi premere il tasto **OK** .
5. Premere il tasto **EXIT** per salvare e uscire.

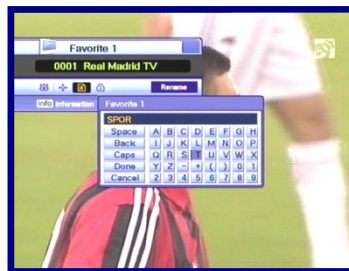


E' possibile cambiare anche il nome relativo al gruppo dei Favoriti.

1. Selezionare il gruppo desiderato.
2. Cambiare il nome del gruppo secondo le procedure di cui sopra.

< **Attenzione** >

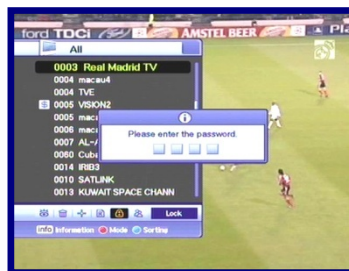
E' impossibile che la funzione "Elimina & Gruppo" possa essere modificata in modalità gruppo.



- Spazio: Scrivere tra due caratteri.
- Indietro: Cancella caratteri.
- Cappucci: Cambia tra lettere maiuscole e lettere minuscole.
- Fatto: Salvare il cambiamento effettuato.
- Cancellata: Uscire da modalità Rinomina.

6.3.5 Modalità Blocco

1. Selezionare l'icona di blocco usando il tasto **Opz.**
2. Selezionare il canale da chiudere premendo il tasto **OK**.
3. Impostare la password e il segnale di blocco che apparirà a sinistra del nome del canale. Per annullarlo premere solamente il tasto **OK**.
4. Premere il tasto **EXIT** per salvare e uscire.



6.3.6 Modalità Gruppo

E' possibile creare fino a 8 gruppi. Si possono collocare 100 Canali in un gruppo così da ottenere 800 canali favoriti.

1. Selezionare l'icona Gruppo usando il tasto **Opz.**
2. Selezionare i canali con i quali si desidera creare la lista dei Favoriti.
3. Premere il tasto **OK**, poi una finestra dei Favoriti apparirà nella parte destra dello schermo.
4. Scegliere il numero del gruppo usando i tasti **▲/▼** e poi premere il tasto **OK**. Per cancellarlo, premere, nuovamente, il tasto **OK**.
5. Se si desidera selezionare un'altro canale nel gruppo corrente, premere i tasti **◀/▶** e il canale evidenziato apparirà sulla lista canali.
6. Premere il tasto **OK** per impostare il gruppo. Per scorrere il gruppo selezionato premere i tasti **◀/▶**.
7. Premere il tasto **EXIT** per salvare e uscire.

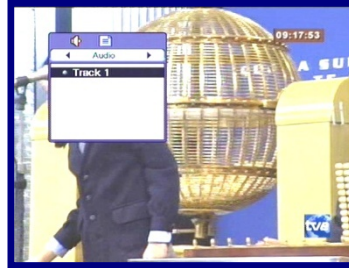


6.4 Opzioni

Mentre si sta guardando la TV o ascoltando la Radio, premendo il tasto **Opz** apparirà una finestrella pop up dalla quale si potrà effettuare una scelta (Lingua audio, lingua di teletext, Lingua sottotitoli). Se si vuole cambiare l'opzione, premere i tasti ◀/▶.

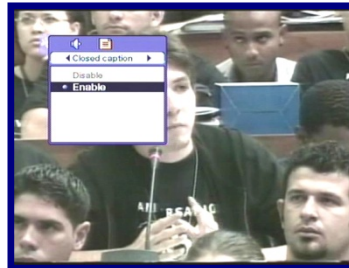
6.4.1 Lingua Audio

1. Selezionare l' "Audio" usando i tasti ◀/▶.
2. Premere i tasti ▲/▼ per selezionare la lingua audio desiderata.
3. Premere il tasto **OK** per cambiare la lingua audio.



6.4.2 Lingua Televideo

1. Selezionare il "Televideo" usando i tasti ◀/▶.
2. Premere i tasti ▲/▼ per selezionare una lingua.
3. Premere il tasto **OK**.
4. Adesso è possibile guardare il contenuto dei sottotitoli nella lingua selezionata se disponibile.



6.4.3 Lingua Sottotitoli

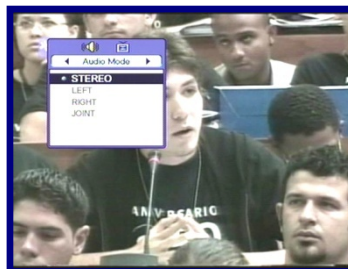
1. Selezionare il "Sottotitoli" usando i tasti ◀/▶.
2. Premere i tasti ▲/▼ per selezionare una lingua.
3. Premere il tasto **OK**.
4. Selezionando una lingua diversa da quella disponibile non è possibile vedere i sottotitoli.

6.5 A/V+

Mentre si sta guardando la TV o si sta ascoltando la Radio, premendo il tasto **A/V+**, apparirà una finestra pop up dalla quale è possibile effettuare una scelta (Modalità Audio, Modalità Video). Se si desidera cambiare la modalità d'opzione, premere i tasti ◀/▶.

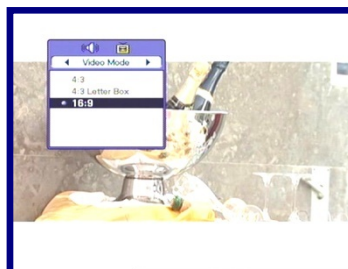
6.5.1 Modalità Audio

1. Selezionare la "Modalità Audio" usando i tasti ◀/▶.
2. Premere i tasti ▲/▼ per impostare la direzione di uscita degli speakers (STEREO, DESTRO, SINISTRO, MISTO).
3. Premere il tasto **OK** per salvare e uscire.



6.5.2 Modalità Video

1. Selezionare la "Modalità Video" usando i tasti ◀/▶.
2. Premere i tasti ▲/▼ per impostare il formato dello schermo della TV.
3. Premere il tasto **OK** per salvare e uscire.

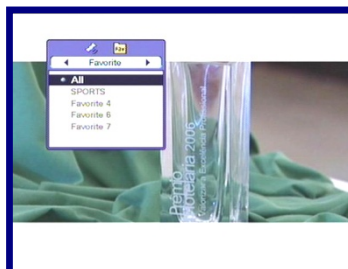


6.6 Fav

Mentre si sta guardando la TV o ascoltando la Radio, premendo il tasto **Fav**, apparirà una finestra pop up dalla quale si potrà selezionare un gruppo Favorito.

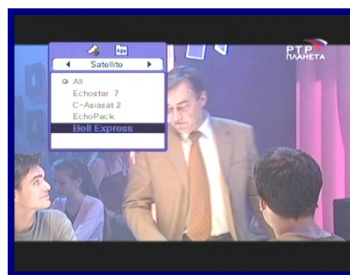
6.6.1 Satellite

1. Selezionare il "Satellite" usando i tasti ◀/▶.
2. Premere i tasti ▲/▼ per selezionare un Satellite.
3. Premere il tasto **OK**, per vedere la lista canali dei satelliti selezionati.



6.6.2 Favoriti

1. Selezionare i "Favoriti" usando i tasti ◀/▶.
2. Premere i tasti ▲/▼ per selezionare un gruppo.
3. Premere il tasto OK, per vedere la lista canali del gruppo selezionato.



6.7 A-Z

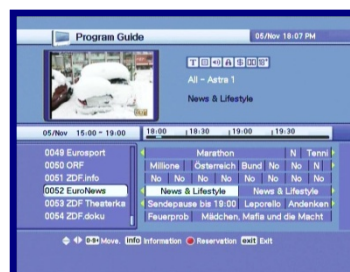
Mentre si sta guardando la TV o si sta ascoltando la Radio, premendo il tasto **A-Z** è possibile vedere la lista canali ordinata.

6.8 EPG

Premendo i tasti dell' EPG apparirà (se applicabile) la guida elettronica dei canali.

6.8.1 Informazioni EPG

1. Premere il tasto ◀/▶ per cambiare gli intervalli di tempo.
2. Premere i tasti ▲/▼ per guardare la guida sul canale, e poi premendo il tasto **INFO**, apparirà la finestra relativa ai dettagli dell'EPG.
3. Premere il tasto OK per uscire.



- Premere il tasto **ROSSO** per prenotare i canali con l'evento.
- Se si desidera conoscere la descrizione dettagliata relativa alla prenotazione, riferirsi al capitolo 5.4.2.
- Premere il tasto **INFO** per guardare i dettagli dell' EPG.



7. PVR

7.1 Lista File



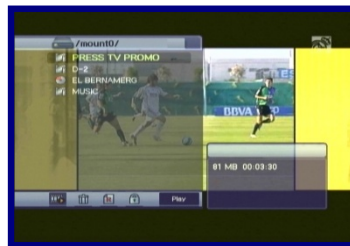
Play Delete Rename

<Descrizione delle icone>

-  : Formato File AV dei canali registrati
-  : Formato File Radio

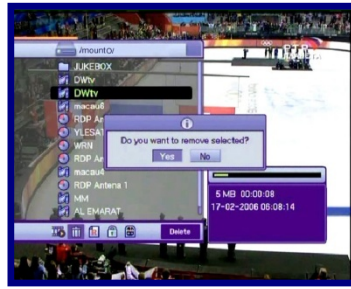
7.1.1 Modalità Riproduzione

1. Premere il tasto **LIST**, per vedere la lista dei file.
2. Selezionare il file registrato usando il tasto **ROSSO**.
3. Selezionare la registrazione ed il file verrà riprodotto.
4. Premere il tasto **EXIT** o **LIST** per chiudere la lista dei file.



7.1.2 Modalità Cancellazione

1. Selezionare la "Modalità Cancellazione" usando il tasto **ROSSO**.
2. Selezionare il file che si vuole cancellare usando i tasti ▲/▼.
3. Se si decide di cancellare il file, premere 'S' sulla finestra pop up.
4. Premere il tasto **EXIT** per uscire.



7.1.3 Modalità Rinominare

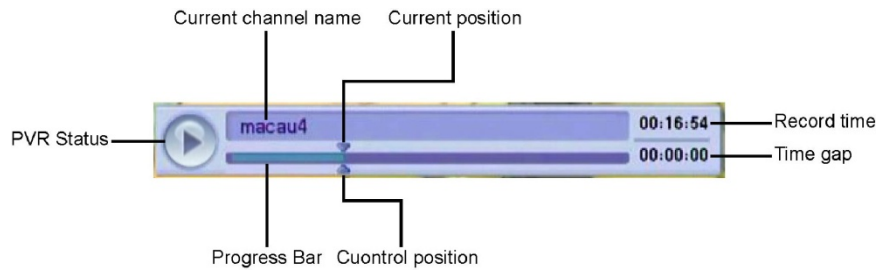
1. Selezionare la "Modalità Rinominare" usando il tasto **ROSSO**.
2. Selezionare il file da rinominare usando il tasto **OK** e apparirà una finestra per editare il nome.
3. Si può scrivere ogni lettera del nome del file usando i tasti numerici e i tasti ▲/▼/◀/▶.
4. Quando il canale è stato rinominato selezionare "Done Tab" e premere il tasto **OK**.
5. Premere il tasto **EXIT** per uscire.




- Il file che si sta registrando è evidenziato in rosso sulla lista dei Files, pertanto è impossibile effettuare il playback, la cancellazione o la rinomina del file evidenziato poiché è in via di registrazione.
- Sono disponibili sulla lista dei Files diversi tasti affinché gli utenti possano registrare e bloccare un A/V dal vivo.

7.2 PVR Banner

Per accedere al Banner del PVR , premere i tasti ▲/▼/◀/▶.



< Descrizione delle icone >

-
-   : Stato Riproduzione

9.2.2 Registrazione

1. Premere il tasto Registrazione (●) per registrare il canale che si sta guardando.
2. La modalità di registrazione non può essere annullata da alcun controllo come cambiare canale, ecc. eccetto premendo il tasto STOP (■).



- Il tempo massimo di durata della registrazione è preimpostato nel Menu.
- Se si desidera cambiare la durata premere i tasti ◀/▶ (Minimo 5 minuti, massimo 10 ore).
- Registrare più di 30 secondi.
- I Files registrati inferiori ai 30 secondi verranno automaticamente cancellati.

7.2.3 Riproduzione

1. Premere il tasto LIST per aprire la lista dei files.
2. Selezionare il file che si desidera guardare usando i tasti ▲/▼.
3. Premere il tasto OK o PLAY(▶).



1. Premere il tasto **EXIT** per uscire dalla Lista dei files ▲/▼/◀/▶ se desiderate controllare lo stato dell'esecuzione.



1. Premere i tasti numerici (0-9) in modalità Riproduzione.
2. Ogni numero indica la proporzione del numero stesso fino a dieci. Se si preme il numero 3, la posizione di controllo verrà collocata al 30% della posizione avanzata.

7.2.4 Saltare in modalità riproduzione

1. E' possibile collocare la posizione di controllo in una posizione desiderata, usando i tasti ◀/▶.
2. Rilasciando i tasti ◀/▶, la riproduzione continuerà da questa posizione.

7.2.5 Marcatore

La funzione Marcatore abilita quelli da impostare nel filmato registrato per continuare o passare in una posizione particolare nel filmato.

1. Eseguire il file che si desidera guardare.
2. Spostare la posizione di controllo alla posizione favorita usando i tasti ◀/▶. Poi premere il tasto **MARK** e una sbarretta bianca si posizionerà in quella posizione.
3. Per cancellare il Marcatore, spostare la posizione di controllo usando i tasti ◀/▶ fino a quello desiderato, quindi il colore della posizione di controllo ritornerà nera. In quel momento premere il tasto **MARK**.
4. Premere il tasto **JUMP** e la posizione di controllo salterà alla successiva posizione marcata ed la riproduzione inizierà da questa posizione. Il numero massimo dei marcatori è di venti in una fila. Il primo marcatore esiste alla posizione iniziale del file.



Informazioni Aggiuntive

A.1 Risoluzione dei Problemi

Ci possono essere vari motivi relativamente al malfunzionamento del PVR. Controllare il PVR secondo le procedure descritte sotto. Se, nonostante aver controllato le procedure di localizzazione guasti, il problema non è risolto, contattare il rivenditore. Non aprire il PVR altrimenti si può provocare una situazione pericolosa.

Il pannello frontale non mostra alcun messaggio.	Il cavo d'alimentazione non è collegato.	Controllare che il cavo d'alimentazione sia collegato alla presa a muro.
Nessuna immagine o suono.	Collegamento sbagliato dell'uscita audio/video del PVR alla TV.	Collegare l'uscita audio/video del PVR alla TV in maniera corretta.
	Collegamento sbagliato della parabola.	Collegare il cavo della parabola in maniera corretta.
	Non appare nessun segnale o c'è un cattivo segnale.	Controllare gli altri dispositivi collegati tra la parabola e il PVR o sistemare la posizione della parabola.
	Audio Muto.	Premere il tasto MUTE.
	Accensione TV.	Accendere la TV.
Nessuna Immagine.	Il PVR non può ricevere il segnale.	Controllare il cavo della parabola, sostituire il cavo o collegare il cavo al PVR ermeticamente.
	Valori incorretti di alcuni parametri del tuner.	Impostare i valori dei parametri del tuner correttamente riferendosi al Menu d'installazione.
Assenza o Cattivo Segnale.	La Parabola non è posizionata.	Sistemare la parabola.
	Segnale troppo forte.	Connettere l'attenuatore di segnale all'ingresso segnale.
	La parabola è troppo piccola.	Sostituire con una parabola più grande.
Il Telecomando non funziona.	Le batterie del telecomando non sono inserite o sono scariche.	Controllare se le batterie sono inserite correttamente nel telecomando oppure sostituire le batterie del telecomando.
Scarsa Qualità d'immagine. Pochi canali durante la scansione.	Perdita di segnale dal cavo.	Cambiare l'alimentazione della Parabola nel Menu Parabola.

A.2 Specifiche Tecniche

1. Tuner & Demodulatore

Parametri	Specifiche
Frequenza d'ingresso	da 950MHz a 2150 Mhz
Livello segnale ingresso RF	da -25 a -65dBm
Impedenza RF	75Ω
Larghezza di banda IF	55MHz/8MHz (sotto 5Msps)
Alimentazione LNB	13/18DC, 14/19V +/-5%, 0.5Amax, 0.8Apeak protezione sovraccarico
LNB Tone Switch	22kHz +/-2kHz, 0.6Vpp +/-0.2V
DiSEqC Control	Versione 1.2, Tone burst A/B
Demodulazione	QPSK, QAM256, VSB, 64QAM / DVB-S2
Symbol Rate	1~45Msps/SCPC, MCPC

2. MPEG

Parametri	Specifiche
Transport Stream	MPEG-2 ISO/IEC 13818 Transport Stream
Frequenza ingresso	Max.45Mbit/s
Video	MPEG-2 MP@ML
Audio	MPEG-1/2 Audio Layer 1,2
Formato Schermo	4:3, 16:9, 4:3 Letter Box
Risoluzione Video	576i, 576p, 720p, 1080i
Modalità Audio	Stereo, Doppio Canale, Misto, Mono
Frequenza Campionatore Audio	32/44.1/48kHz

3. Connettori

Porta	Specifiche
Ingresso LNB IF	Tipo F, IEC 169-24 Femmina
Uscita LNB IF Loop-through	Tipo F, IEC 169-24 Femmina
RCA	Stereo,CVBS
Component	Y,Pb,Pr
SPDIF	Connessione fibra ottica(Uscita Audio Digitale)
Porta Seriale	RS232C D-sub maschio

4. Alimentazione

Parameteri	Specifiche
Voltaggio Ingresso	90~260VAC (SMPS)
Consumo Alimentazione	Max. 27W
Peso	Circa 1.5KG
Temperatura Funzionamento	0°C~40°C
Storage Temperature	-40°C~65°C

A.3 Glossario dei Termini

DiSEqC

Commutatore per più satelliti.

EPG

Guida elettronica dei programmi. Software che abilita gli utenti a navigare facilmente tra la grande selezione di canali offerta dalla tecnologia digitale e scegliere il servizio desiderato.

FEC

Correzione errore di trasmissione. Correzione di bits difettosi nel segnale ricevuto.

LNB(Low-Noise Block converter)

L'LNB è un'unità elettronica montata sulla parabola satellitare. Riceve i segnali riflessi dalla parabola e li converte in segnali che possono essere usati dal ricevitore satellitare.

Controllo Genitori

Una caratteristica che permette ai genitori di bloccare dei programmi che non considerano adatti ai loro figli. Un canale o programma chiuso possono essere aperti solamente con la password.

Codice PIN

Numero d' identificazione personale. Un codice a quattro-cifre che è usato per bloccare/sbloccare i canali e i programmi relativi alla funzione "Controllo Genitori".

Polarizzazione

La polarizzazione permette a molti programmi di essere inseriti nella stessa banda di frequenza.

I segnali da un satellite sono trasmessi sia con polarizzazione lineare (verticale od orizzontale) che con polarizzazione circolare (destra o sinistra).

RS 232

Comunicazione seriale dei dati standard della porta.

Parabola

Un'antenna a forma di piatto o parabola che riceve i segnali dal satellite. La parabola focalizza i segnali all'interno dell'LNB.

Programmi TV satellitari codificati

Alcuni programmi TV satellitari sono trasmessi in forma codificata. Per vedere questi programmi occorre una smart card e/o un modulo CAM.

Symbol rate

Dimensione del pacchetto di trasmissioni digitali.

